

**Тамбовское областное государственное бюджетное
профессиональное образовательное учреждение
«Колледж торговли, общественного питания и сервиса»**



Н. А. Илясова

**Организация внеаудиторной самостоятельной работы студентов при
изучении модулей и специальных дисциплин**

МЕТОДИЧЕСКИЕ УКАЗАНИЯ

Тамбов 2018

Тамбовское областное государственное бюджетное профессиональное
образовательное учреждение
«Колледж торговли, общественного питания и сервиса»

Составитель: Н. А. Илясова

Организация внеаудиторной самостоятельной работы студентов при изучении
модулей и специальных дисциплин

Утверждено методическим советом колледжа в качестве
методического указания

Тамбов

Рецензенты:

Тимофеева Т.А. – методист отдела развития начального и среднего профессионального образования ТОГООУ ДПО «Институт повышения квалификации работников образования».

Симонова Г.Н. – председатель ПЦК ТОГБПОУ «Колледж торговли, общественного питания и сервиса».

Печатается по решению методического совета ТОГБПОУ «Колледж торговли, общественного питания и сервиса».

Составитель: Н. А. Илясова

Организация внеаудиторной самостоятельной работы студентов при изучении модулей и специальных дисциплин.

МЕТОДИЧЕСКИЕ УКАЗАНИЯ
Тамбов, КТОПИС, 2017.

Проблема организации самостоятельной деятельности студентов в процессе обучения является одной из актуальных в современной педагогике. Сложилась ситуация, когда устоявшиеся способы и формы проектирования и осуществления самостоятельной работы студентов требуют осмысления, коррекции и новых педагогических решений. Это обусловлено, прежде всего, расширением поля самостоятельной деятельности студентов в условиях привлечения к процессу познания информационных и телекоммуникационных компьютерных технологий, формирующих навыки самоорганизации и самообучения.

Актуальность проблемы овладения студентами методами самостоятельной деятельности обусловлена тем, что в период обучения в колледже закладываются основы профессионализма, формируются умения самостоятельной профессиональной деятельности. В этой связи, «особенно важно, чтобы студенты, овладевая знаниями и способами их добывания, осознавали, что самостоятельная работа призвана завершать задачи всех других видов учебной работы, ибо

никакие знания, не ставшие объектом собственной деятельности, не могут считаться подлинным достоянием личности» (А. В. Петровский).

Вместе с тем анализ образовательной практики показывает, что во многих образовательных учреждениях организации и проведению системной самостоятельной работы студентов уделяется недостаточное внимание как на горизонтальном, так и на вертикальном уровнях. В результате перехода на новые учебные планы и сокращения часов аудиторных занятий, многие темы, разделы рабочих программ, изучаемых студентами колледжа, оказались без лекционного сопровождения, лабораторных работ и других видов учебных занятий, проводимых с участием преподавателя. В связи с этим становятся актуальными вопросы организации самостоятельной работы студента колледжа, контроля не только его знаний, но и собственно процесса самостоятельной работы. Между тем, в настоящее время функции контроля свелись практически к одной - регистрирующей (итоговой): аттестации, зачеты и экзамены. А все остальные функции: обучающая (управляющая), воспитывающая, развивающая, активизирующая - не получают соответствующего развития.

Профессионально направленная системная организация самостоятельной работы студента колледжа обеспечивает новое качество итогового результата — подготовку к сдаче итогового междисциплинарного экзамена и формирует личностно значимые компетенции будущего специалиста, его подготовку к самостоятельной, творческой профессиональной деятельности.

Содержание

№ п/п	Наименование разделов	стр.
	Пояснительная записка	5
1.	Общие сведения по организации внеаудиторной самостоятельной работы студентов при изучении специальных дисциплин	7
2.	Структура методических указаний	10
3.	Методические указания по организации внеаудиторной самостоятельной работы студентов	11
4.	Характеристика заданий	13
5.	Критерии оценки внеаудиторной самостоятельной работы студентов	37
	Заключение	39
	Список используемых источников	41
	Приложения	42

Пояснительная записка

Согласно Типовому положению об образовательном учреждении среднего профессионального образования (среднем специальном учебном заведении), утвержденному постановлением Правительства Российской Федерации от 18 июля 2008 г. № 543, самостоятельная работа является одним из видов учебных занятий студентов.

Данная работа предназначена для студентов специальности 19.02.10 «Технология продукции общественного питания», 43.02.14 «Гостиничное дело» и 43.02.10 «Туризм».

Самостоятельная работа студентов (далее – самостоятельная работа) проводится с целью:

- ❖ систематизации и закрепления полученных теоретических знаний и практических умений студентов;
- ❖ углубления и расширения теоретических знаний;
- ❖ формирования умений использовать нормативную, правовую, справочную документацию и специальную литературу;
- ❖ развития познавательных способностей и активности студентов: творческой инициативы, самостоятельности, ответственности и организованности;
- ❖ формирования самостоятельности мышления, способностей к саморазвитию, самосовершенствованию и самореализации;
- ❖ развития исследовательских умений.

Говоря о значении самообразования в формировании профессиональной компетентности будущих специалистов, необходимо подчеркнуть, что никакое воздействие извне, никакие инструкции, наставления, приказы, убеждения, наказания не заменят и не сравнятся по эффективности с самостоятельной

деятельностью. Можно с уверенностью утверждать, что какие бы квалифицированные преподаватели ни осуществляли образовательный процесс, основную работу, связанную с овладением знаниями, студенты должны проделать самостоятельно.

В более полном и точном смысле внеаудиторная самостоятельная работа — это деятельность студентов по усвоению знаний и умений, протекающая без непосредственного участия преподавателя, хотя и направляемая им.

Цель методических указаний — оказать помощь преподавателям в организации самостоятельной работы студентов ТОГБПОУ «Колледж торговли, общественного питания и сервиса».

В работе приводятся краткие характеристики различных видов заданий для СРС, рекомендации и требования к их выполнению, ролевые алгоритмы действия преподавателя и студента. Преподаватели колледжа могут ознакомиться как со своей ролью в этом процессе, так и с ролью студентов. Это еще раз подчеркивает демократичность образовательного процесса, лишенного постоянного непосредственного руководства всеми действиями студента со стороны преподавателя, отсутствие его прямых указаний во время отработки тем по модулям и дисциплинам программ СПО, рекомендаций с целью исключения послушного и механического выполнения действий, предписанных преподавателем.

1. Общие сведения по организации внеаудиторной самостоятельной работы студентов при изучении специальных дисциплин

Для внеаудиторного изучения тем программ модулей и специальных дисциплин предлагаются вопросы по темам, основной материал которых рассмотрен на аудиторных занятиях, индивидуальные задания призваны расширить кругозор студентов, углубить их знания, развить умения исследовательской деятельности, проявить элементы творчества. Современный поток информации требует от студентов новых видов умений и навыков работы с ней, которые необходимо сформировать к началу профессиональной деятельности.

При организации СРС преподаватели колледжа должны стремиться пробудить у студентов желание стать самостоятельными исследователями в овладении знаниями для своей будущей специальности 19.02.10 «Технология продукции общественного питания», 43.02.14 «Гостиничное дело» и 43.02.10 «Туризм».

Выполнение заданий внеаудиторной самостоятельной работы позволит студентам развить и закрепить необходимые для этого качества.

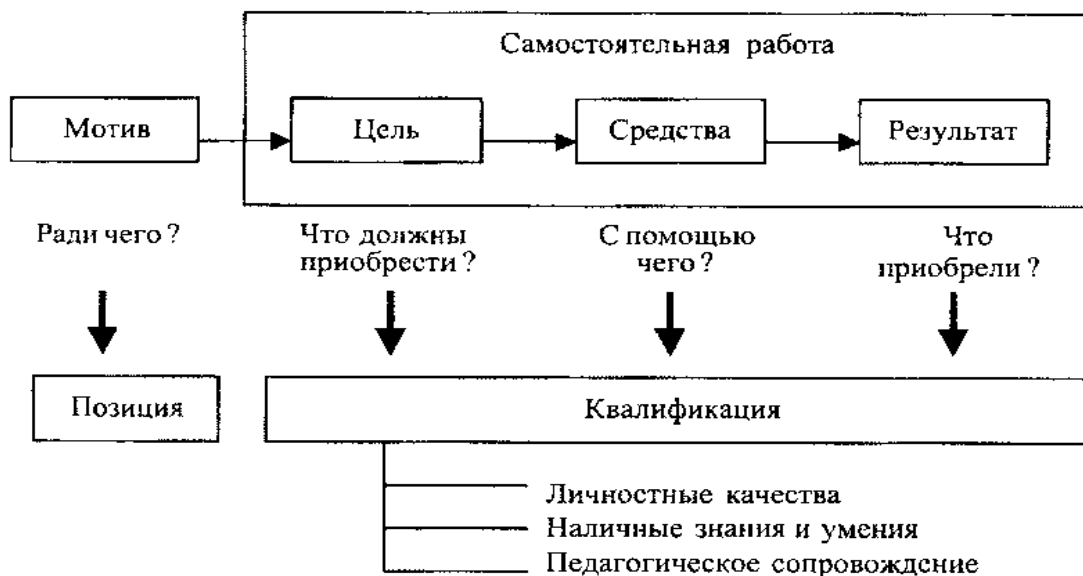
Цель самостоятельной работы – содействие оптимальному усвоению студентами колледжа учебного материала, развитие их познавательной активности, готовности и потребности в самообразовании.

Задачи самостоятельной работы:

- углубление и систематизация знаний;
- постановка и решение познавательных задач;
- развитие аналитических способностей умственной деятельности, умений работы с различной по объему и виду информацией, учебной и научной литературой;

- практическое применение знаний, умений;
- развитие навыков организации самостоятельного учебного труда и контроль за его эффективностью.

Самостоятельную работу студентов колледжа по специальным дисциплинам можно представить в виде схемы (рис. 1).



Студенты колледжа при выполнении самостоятельной работы должны выполнять следующие правила по планированию и реализации самостоятельной учебной деятельности:

1. прежде чем выполнить любое дело, четко сформулировать цель предстоящей деятельности;
2. подумать и до конца осознать, почему вы будете это делать, для чего это нужно;
3. оценить и проанализировать возможные пути достижения цели. Постараться учесть все варианты;
4. выбрать наилучший вариант, взвесив все условия;
5. наметить промежуточные этапы предстоящей работы, определить время выполнения каждого этапа;

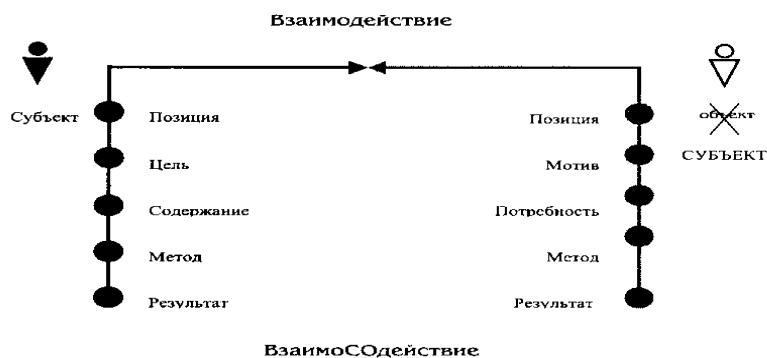
6. во время реализации плана постоянно контролировать себя и свою деятельность. Корректировать работу с учетом получаемых результатов, то есть осуществлять и использовать обратную связь;
7. по окончании работы проанализировать ее результаты, оценить степень их совпадения с поставленной целью. Учесть сделанные ошибки, чтобы их избежать в будущем.

При выполнении заданий самостоятельной работы студентам предстоит:

- самостоятельная формулировка темы задания (при необходимости);
- сбор и изучение информации;
- анализ, систематизация и трансформация информации;
- отображение информации в необходимой форме;
- консультация у преподавателя;
- коррекция поиска информации и плана действий (при необходимости);
- оформление работы;
- поиск способа подачи выполненного задания;
- представление работы на оценку преподавателя или группы (при необходимости).

По итогам самостоятельной работы студенты должны:

- развить такие универсальные умения, как умение учиться самостоятельно, принимать решения, проектировать свою деятельность и осуществлять задуманное, проводить исследование, осуществлять и организовывать коммуникацию;
 - научиться проводить рефлексию: формулировать получаемые результаты, переопределять цели дальнейшей работы, корректировать свой образовательный маршрут;
 - познать радость самостоятельных побед, открытий, творческого поиска.
- На протяжении всей самостоятельной работы студентов должен сопровождать преподаватель колледжа, выступающий в роли консультанта, координатора действий студентов (рис. 2).



2. Структура методических указаний

Данная работа содержит:

- методические указания по организации внеаудиторной самостоятельной работы студентов колледжа;
- характеристику основных видов заданий самостоятельной работы;
- ориентировочные затраты времени на выполнение заданий;
- балльную оценку заданий;
- карту - маршрут самостоятельной работы;
- критерии оценки самостоятельной работы;
- в приложении помещены образцы оформления отдельных видов заданий.

3. Методические указания по организации внеаудиторной самостоятельной работы студентов колледжа

Перед началом самостоятельной работы студентам следует рекомендовать изучить содержание основных видов заданий: их краткую характеристику, ориентировочные затраты времени на их подготовку, алгоритм действий и объем помощи преподавателя.

Все виды заданий, представленных в настоящем пособии, могут быть:

- ❖ обязательными;
- ❖ дополнительными.

Обязательные задания предлагаются преподавателем колледжа после изучения каждой темы. Они комментируются преподавателем, который сообщает требования по их выполнению, сроки исполнения, критерии оценки и прочие.

Дополнительные задания являются заданиями по выбору студента. Студентам колледжа предоставляется возможность в зависимости от своих индивидуальных особенностей, склонностей по каждой теме выбрать из перечня то или иное задание так, чтобы оно не повторялось по другой теме и не дублировало форму обязательного задания.

Выбранные дополнительные задания студенты колледжа должны знаком "+" отметить в карте - маршруте (см. табл. 1) своей самостоятельной работы.

Расчет объема часов самостоятельной работы по каждой теме складывается из суммы ориентировочных затрат времени (см. табл. 2) на выполнение обязательных и выбранных студентами дополнительных заданий. При этом

общий объем времени по каждой теме не должен быть менее количества часов, отведенных на ее изучение по тематическому плану.

Студенты колледжа должны ознакомиться с образцами выполнения заданий, критериями их оценки.

Студенты подбирают необходимую литературу, получая консультации преподавателя.

Студенты выполняют задания самостоятельной работы и сдают выполненные работы преподавателю, при необходимости представляя их результаты на практическом занятии.

Оценка выполненных заданий в баллах проставляется преподавателем колледжа в карте - маршруте самостоятельной работы.

Итоговая сумма набранных студентом колледжа баллов, суммируясь с результатами оценки аудиторной работы, составит рейтинговый показатель студента, который может учитываться при проведении итогового контроля знаний по модулям и дисциплинам программы.

4. Характеристика заданий

1. Подготовка информационного сообщения – это вид внеаудиторной самостоятельной работы по подготовке небольшого по объему устного сообщения для озвучивания на семинаре, практическом занятии. Сообщаемая информация носит характер уточнения или обобщения, несет новизну, отражает современный взгляд по определенным проблемам.

Такие темы заданий можно использовать при отработке модулей и общепрофессиональных дисциплин: *МДК.03.01. Технология приготовления сложной горячей кулинарной продукции (тема: «Особенность приготовления мяса крупными кусками. Подбор гарнира и соуса») и ОП.05. «Метрология и стандартизация» (тема: «Значение метрологии в различных отраслях народного хозяйства»).*

Сообщение отличается от докладов и рефератов не только объемом информации, но и ее характером – сообщения дополняют изучаемый вопрос фактическими или статистическими материалами. Оформляется задание письменно, оно может включать элементы наглядности (иллюстрации, демонстрацию).

Регламент времени на озвучивание сообщения – до 5 минут.

Затраты времени на подготовку сообщения зависят от трудности сбора информации, сложности материала по теме, индивидуальных особенностей студента и определяются преподавателем. Ориентировочное время на подготовку информационного сообщения – 1 ч, максимальное количество баллов – 2. Дополнительные задания такого рода могут планироваться заранее и вноситься в карту самостоятельной работы в начале изучения дисциплины.

Роль преподавателя:

- определить тему и цель сообщения;
- определить место и сроки подготовки сообщения;
- оказать консультативную помощь при формировании структуры сообщения;
- рекомендовать базовую и дополнительную литературу по теме сообщения;
- оценить сообщение в контексте занятия.

Роль студента:

- собрать и изучить литературу по теме;
- составить план или графическую структуру сообщения;
- выделить основные понятия;
- ввести в текст дополнительные данные, характеризующие объект изучения;
- оформить текст письменно;
- сдать на контроль преподавателю и озвучить в установленный срок.

Критерии оценки:

- актуальность темы;
- соответствие содержания теме;
- глубина проработки материала;
- грамотность и полнота использования источников;
- наличие элементов наглядности.

2. Написание реферата – это более объемный, чем сообщение, вид самостоятельной работы студента, содержащий информацию, дополняющую и развивающую основную тему, изучаемую на аудиторных занятиях (приложение 1).

Ведущее место занимают темы, представляющие профессиональный интерес, несущие элемент новизны. Реферативные материалы должны представлять письменную модель первичного документа – научной работы, монографии, статьи. Реферат может включать обзор нескольких источников и служить основой для доклада на определенную тему на семинарах, конференциях

(варианты тем рефератов по МДК.05.01. Технология приготовления сложных холодных и горячих десертов (тема: «Технология приготовления железированных десертов» и ОП. 05. «Метрология и стандартизация» (тема: «Международные организации по стандартизации)).

Регламент озвучивания реферата – 7 - 10 минут Затраты времени на подготовку материала зависят от трудности сбора информации, сложности материала по теме, индивидуальных особенностей студента и определяются преподавателем. Ориентировочное время на подготовку – 4 ч, максимальное количество баллов – 5.

В качестве дополнительного задания планируется заранее и вносится в карту самостоятельной работы в начале изучения дисциплины.

Роль преподавателя: идентична роли при подготовке студентом информационного сообщения, но имеет особенности, касающиеся:

- выбора источников (разная степень сложности усвоения научных работ, статей);
- составления плана реферата (порядок изложения материала);
- формулирования основных выводов (соответствие цели);
- оформления работы (соответствие требованиям к оформлению).

Роль студента: идентична при подготовке информационного сообщения, но имеет особенности, касающиеся:

- выбора литературы (основной и дополнительной);
- изучения информации (уяснение логики материала источника, выбор основного материала, краткое изложение, формулирование выводов);
- оформления реферата согласно установленной форме.

Критерии оценки:

- актуальность темы;
- соответствие содержания теме;
- глубина проработки материала;
- грамотность и полнота использования источников;
- соответствие оформления реферата требованиям.

3. Написание конспекта первоисточника (статьи, монографии, учебника, книги и прочие.) – представляет собой вид внеаудиторной самостоятельной работы студента по созданию обзора информации, содержащейся в объекте конспектирования, в более краткой форме (приложение 2).

В конспекте должны быть отражены основные принципиальные положения источника, то новое, что внес его автор, основные методологические положения работы, аргументы, этапы доказательства и выводы. Ценность конспекта значительно повышается, если студент излагает мысли своими словами, в лаконичной форме.

Конспект должен начинаться с указания реквизитов источника (фамилии автора, полного наименования работы, места и года издания). Особо значимые места, примеры выделяются цветным подчеркиванием, взятием в рамку, пометками на полях, чтобы акцентировать на них внимание и прочнее запомнить.

Работа выполняется письменно. Озвучиванию подлежат главные положения и выводы работы в виде краткого устного сообщения (3 - 4 мин) в рамках теоретических и практических занятий.

Контроль может проводиться и в виде проверки конспектов преподавателем по МДК.03.01. *Технология приготовления сложной горячей кулинарной продукции (тема: «Блюда из жареных овощей», используя учебник Н.И.Ковалева «Технология приготовления пищи», М Экономика 2015г стр. 146).*

Затраты времени при составлении конспектов зависят от сложности материала по теме, индивидуальных особенностей студента и определяются преподавателем. Ориентировочное время на подготовку конспекта статьи – 2 часа (максимальное количество баллов – 3), монографии, главы книги, учебника – 4 часа (максимальное количество баллов – 5).

Задания по составлению конспекта, как вида внеаудиторной самостоятельной работы, вносятся в карту самостоятельной работы в динамике

учебного процесса по мере необходимости или планируется в начале изучения дисциплины.

Роль преподавателя:

- усилить мотивацию к выполнению задания подбором интересной темы;
- консультирование при затруднениях.

Роль студента:

- прочитать материал источника, выбрать главное и второстепенное;
- установить логическую связь между элементами темы;
- записывать только то, что хорошо уяснил;
- выделять ключевые слова и понятия;
- заменять сложные развернутые обороты текста более лаконичными (свертывание);
- разработать и применять свою систему условных сокращений.

Критерии оценки:

- содержательность конспекта, соответствие плану;
- отражение основных положений, результатов работы автора, выводов;
- ясность, лаконичность изложения мыслей студента;
- наличие схем, графическое выделение особо значимой информации;
- соответствие оформления требованиям;
- грамотность изложения;
- конспект сдан в срок.

4. Написание эссе – это вид внеаудиторной самостоятельной работы студентов по написанию сочинения небольшого объема и свободной композиции на частную тему, трактуемую субъективно и обычно неполно (приложение 3).

Тематика эссе должна быть актуальной, затрагивающей современные проблемы области изучения дисциплины. Студент должен раскрыть не только суть проблемы, привести различные точки зрения, но и выразить собственные взгляды на нее. Этот вид работы требует от студента умения четко выразить

мысли как в письменной форме, так и посредством логических рассуждений, ясно излагать свою точку зрения.

Эссе, как правило, имеет задание, посвященное решению одной из проблем, касающейся области учебных или научных интересов дисциплины, общее проблемное поле, на основании чего студент сам формулирует тему. При раскрытии темы он должен проявить оригинальность подхода к решению проблемы, реалистичность, полезность и значимость предложенных идей, яркость, образность, художественную оригинальность изложения.

Примером могут служить темы по МДК.03.01. *Технология приготовления сложной горячей кулинарной продукции* (тема: «История возникновения бефстроганова») и ОП.05. «Метрология и стандартизация» (тема: «История возникновения в стране метрологии, стандартизации и сертификации»).

Затраты времени на подготовку материала зависят от трудности сбора информации, сложности материала по теме, индивидуальных особенностей студента и определяются преподавателем. Ориентировочное время на подготовку – 4 ч, максимальное количество баллов – 5.

В качестве дополнительного задания планируется заранее и вносится в карту самостоятельной работы в начале изучения дисциплины. Эссе может быть представлено на практическом занятии, на конкурсе студенческих работ, научных конференциях.

Роль преподавателя:

- помочь в выборе источников по теме;
- помочь в формулировании темы, цели, выводов;
- консультировать при затруднениях.

Роль студента:

- внимательно прочитать задание и сформулировать тему не только актуальную по своему значению, но и оригинальную и интересную по содержанию;
- подобрать и изучить источники по теме, содержащуюся в них информацию;
- выбрать главное и второстепенное;

- составить план эссе;
- лаконично, но емко раскрыть содержание проблемы и свои подходы к ее решению;
- оформить эссе и сдать в установленный срок.

Критерии оценки:

- новизна, оригинальность идеи, подхода;
- реалистичность оценки существующего положения дел;
- полезность и реалистичность предложенной идеи;
- значимость реализации данной идеи, подхода, широта охвата;
- художественная выразительность, яркость, образность изложения;
- грамотность изложения;
- эссе представлено в срок.

5. Написание рецензии – это вид внеаудиторной самостоятельной работы студентов по написанию критического отзыва на первоисточник (книгу, статью, сочинение и прочие.) (приложение 4).

В рецензии студент должен обязательно отразить область интересов, исследованию которых посвящена данная работа, ее отличительные признаки от имеющихся аналогичных изданий, положительные стороны и недостатки работы, вклад автора в разработку исследуемых проблем и широту их охвата, оригинальность идей, подходов, стиль изложения (*пример: МДК.05.01. Технология приготовления сложных холодных и горячих десертов (Составить рецензию на статью: « Любимые напитки наших прабабушек», используя книгу В. М. Ковалева Русская кухня: традиции и обычаи).*

Затраты времени на написание рецензии зависят от сложности рецензируемого материала, индивидуальных особенностей студента и определяются преподавателем. Ориентировочное время на подготовку — 4 ч, максимальное количество баллов — 5.

В качестве дополнительного задания написание рецензии планируется заранее и вносится в карту самостоятельной работы в начале изучения

дисциплины. Рецензия может быть представлена на практическом занятии или быть проверена преподавателем.

Роль преподавателя:

- определить источник рецензирования или помочь в его выборе;
 - консультировать при затруднениях.

Роль студента

- внимательно изучить информацию;
- составить план рецензии;
- дать критическую оценку рецензируемой информации;
- оформить рецензию и сдать в установленный срок.

Критерии оценки:

- содержательность рецензии;
- выражение личного мнения студента на рецензируемый источник;
- соответствие оформления требованиям;
- грамотность изложения;
- рецензия сдана в срок.

6. Составление опорного конспекта – представляет собой вид внеаудиторной самостоятельной работы студента по созданию краткой информационной структуры, обобщающей и отражающей суть материала лекции, темы учебника (приложение б).

Опорный конспект призван выделить главные объекты изучения, дать им краткую характеристику, используя символы, отразить связь с другими элементами. Основная цель опорного конспекта – облегчить запоминание. В его составлении используются различные базовые понятия, термины, знаки (символы) – опорные сигналы. Опорный конспект – это наилучшая форма подготовки к ответу и в процессе ответа. Составление опорного конспекта к темам особенно эффективно у студентов, которые столкнулись с большим объемом информации при подготовке к занятиям и, не обладая навыками выделять главное, испытывают трудности при ее запоминании. Опорный

конспект может быть представлен системой взаимосвязанных геометрических фигур, содержащих блоки концентрированной информации в виде ступенек логической лестницы; рисунка с дополнительными элементами и др. Задание составить опорный конспект по теме может быть как обязательным, так и дополнительным.

Опорные конспекты могут быть проверены в процессе опроса по качеству ответа студента, его составившего, или эффективностью его использования при ответе другими студентами, либо в рамках семинарских занятий может быть проведен микроконкурс конспектов по принципу: какой из них более краткий по форме, емкий и универсальный по содержанию (темы: по МДК.01.01. *Организация процесса и приготовление полуфабрикатов для сложной кулинарной продукции (тема: «Сравнительная характеристика приготовления порционных полуфабрикатов из говядины») и ОП.05. «Метрология и стандартизация» (тема: «Правила проведения сертификации и декларирования соответствия товаров и услуг»).*

Затраты времени при составлении опорного конспекта зависят от сложности материала по теме, индивидуальных особенностей студента и определяются преподавателем.

Ориентировочное время на подготовку – 2 ч, максимальное количество баллов – 4.

Дополнительное задание по составлению опорного конспекта вносятся в карту самостоятельной работы в динамике учебного процесса по мере необходимости.

Роль преподавателя:

- помочь в выборе главных и дополнительных элементов темы;
- консультировать при затруднениях;
- периодически предоставлять возможность апробирования эффективности конспекта в рамках занятия.

Роль студента:

- изучить материалы темы, выбрать главное и второстепенное;

- установить логическую связь между элементами темы;
- представить характеристику элементов в краткой форме;
- выбрать опорные сигналы для акцентирования главной информации и отобразить в структуре работы;
- оформить работу и предоставить в установленный срок.

Критерии оценки:

- соответствие содержания теме;
- правильная структурированность информации;
- наличие логической связи изложенной информации;
- соответствие оформления требованиям;
- аккуратность и грамотность изложения;
- работа сдана в срок.

7. Составление глоссария – вид самостоятельной работы студента, выражающейся в подборе и систематизации терминов, непонятных слов и выражений, встречающихся при изучении темы. Развивает у студентов способность выделять главные понятия темы и формулировать их. Оформляется письменно, включает название и значение терминов, слов и понятий в алфавитном порядке (ОП.05. «Метрология и стандартизация»).

Затраты времени зависят от сложности материала по теме, индивидуальных особенностей студента и определяются преподавателем. Ориентировочное время на подготовку глоссария не менее чем из 20 слов – 1ч, максимальное количество баллов – 1.

Задания по составлению глоссария вносятся в карту самостоятельной работы в динамике учебного процесса по мере необходимости или планируется заранее, в начале семестра.

Роль преподавателя:

- определить тему, рекомендовать источник информации;
- проверить использование и степень эффективности в рамках практического занятия.

Роль студента:

- прочитав материал источника, выбрать главные термины, непонятные слова;
- подобрать к ним и записать основные определения или расшифровку понятий;
- критически осмыслить подобранные определения и попытаться их

модифицировать (упростить в плане устранения избыточности и повторений);

- оформить работу и представить в установленный срок.

Критерии оценки:

- соответствие терминов теме;
- многоаспектность интерпретации терминов и конкретизация их трактовки в соответствии со спецификой изучения дисциплины;
- соответствие оформления требованиям;
- работа сдана в срок.

8. Составление сводной (обобщающей) таблицы по теме – это вид самостоятельной работы студента по систематизации объемной информации, которая сводится (обобщается) в рамки таблицы (приложение 7).

Формирование структуры таблицы отражает склонность студента к систематизации материала и развивает его умения по структурированию информации. Краткость изложения информации характеризует способность к ее свертыванию. В рамках таблицы наглядно отображаются как разделы одной темы (одноплановый материал), так и разделы разных тем (многоплановый материал). Такие таблицы создаются как помощь в изучении большого объема информации, желая придать ему оптимальную форму для запоминания.

Задание чаще всего носит обязательный характер, а его качество оценивается по качеству знаний в процессе контроля (*МДК.03.01. Технология приготовления сложной горячей кулинарной продукции (таблица: «Дефекты соусов и причина их возникновения») и ОП.05. «Метрология и стандартизация» (таблица:*

«Отличительные признаки обязательной и добровольной сертификации»).

Оформляются письменно.

Затраты времени на составление сводной таблицы зависят от объема информации, сложности ее структурирования и определяется преподавателем. Ориентировочное время на подготовку – 1 ч, максимальное количество баллов – 1.

Задания по составлению сводной таблицы планируются чаще в контексте обязательного задания по подготовке к теоретическому занятию.

Роль преподавателя:

- определить тему и цель;
- осуществить контроль правильности исполнения, оценить работу.

Роль студента:

- изучить информацию по теме;
 - выбрать оптимальную форму таблицы;
 - информацию представить в сжатом виде и заполнить ею основные графы таблицы;
 - пользуясь готовой таблицей, эффективно подготовиться к контролю по заданной теме.

Критерии оценки:

- соответствие содержания теме;
- логичность структуры таблицы;
- правильный отбор информации;
- наличие обобщающего (систематизирующего, структурирующего, сравнительного) характера изложения информации;
- соответствие оформления требованиям;
- работа сдана в срок.

9. Составление графологической структуры – это очень продуктивный вид самостоятельной работы студента по систематизации информации в рамках логической схемы с наглядным графическим ее изображением (приложение 8).

Графологическая структура как способ систематизации информации ярко и наглядно представляет ее содержание. Работа по созданию даже самых простых логических структур способствует развитию у студентов приемов системного анализа, выделения общих элементов и фиксирования дополнительных, умения абстрагироваться от них в нужной ситуации. В отличие от других способов графического отображения информации (таблиц, рисунков, схем) графологическая структура делает упор на логическую связь элементов между собой, графика выступает в роли средства выражения (наглядности).

Работа по созданию такой структуры ступенчата. Структурировать можно как весь объем учебного материала, так и его отдельной части. Такая работа допустима тогда, когда у студентов сформирована достаточная предметная база.

Студенту под силу создавать самые простые логические схемы, которые могут наглядно отражать строение изучаемого объекта и его функцию, все зависит от специфики материала и способностей студента к обобщению и абстрагированию (*МДК.03.01. Технология приготовления сложной горячей кулинарной продукции (составить технологическую схему приготовления блюда «Картофель с грибами») и ОП.05. «Метрология и стандартизация» (тема: «Методы сертификации: методы испытаний и способы подтверждения соответствия»).* Оформляются графически.

Затраты времени на составление графологической структуры зависят от объема информации, сложности ее структурирования, индивидуальных особенностей студента и определяется преподавателем. Ориентировочное время на подготовку простых структур – 0,5 ч, максимальное количество баллов – 1.

Задание по составлению графологических структур планируется чаще в контексте обязательного задания по подготовке к теоретическому занятию или как дополнительное задание с предоставлением студенту примерной модели структуры.

Роль преподавателя:

- рекомендовать литературу по определенной теме или разделу;
- сообщить студенту информацию о способах структурирования;

- консультировать при возникновении затруднений;
- оценить работу студента в контексте занятия.

Роль студента:

- изучить информацию по теме;
- провести системно - структурный анализ содержания, выделить главное (ядро), второстепенные элементы и взаимную логическую связь;
- выбрать форму (оболочку) графического отображения;
- собрать структуру воедино (покрыть ядро оболочкой);
- критически осмыслить вариант и попытаться его модифицировать (упростить в плане устранения избыточности, повторений);
- провести графическое и цветовое оформление;
- составить краткий логический рассказ о содержании работы и озвучить его на занятии, либо работу сдать в срок преподавателю.

Критерии оценки:

- соответствие содержания теме;
- правильная структурированность информации;
- наличие логической связи изложенной информации;
- соответствие оформления требованиям;
- аккуратность и грамотность изложения и представления работы;
- работа сдана в срок.

10. Составление тестов и эталонов ответов к ним – это вид самостоятельной работы студента по закреплению изученной информации путем ее дифференциации, конкретизации, сравнения и уточнения в контрольной форме (вопроса, ответа) (приложение 9).

Студент должен составить как сами тесты, так и эталоны ответов к ним. Тесты могут быть различных уровней сложности, целесообразно предоставлять студенту в этом свободу выбора, главное, чтобы они были в рамках темы. Количество тестов (информационных единиц) можно определить либо давать произвольно по таким модулям, как: *МДК.02.01. Организация технологического*

процесса и приготовление сложной холодной кулинарной продукции и ОП.05. «Метрология и стандартизация» по различным темам.

Контроль качества тестов можно вынести на обсуждение ("Кто их больше составил?", "Чьи тесты более точны, более интересны?" и так далее) непосредственно на практическом занятии. Оценку их качества также целесообразно провести в рамках занятия. Задание оформляется письменно. Затраты времени на составление тестов зависят от объема информации, сложности ее структурирования и определяются преподавателем. Ориентировочное время на подготовку одного тестового задания – 0,1 ч, максимальное количество баллов – 0,05.

Роль преподавателя:

- конкретизировать задание, уточнить цель;
 - познакомить с вариантом тестов;
 - проверить исполнение и оценить в конце занятия.

Роль студента:

- изучить информацию по теме;
- провести ее системный анализ;
- создать тесты;
- создать эталоны ответов к ним;
- представить на контроль в установленный срок.

Критерии оценки:

- соответствие содержания тестовых заданий теме;
- включение в тестовые задания наиболее важной информации;
- разнообразие тестовых заданий по уровням сложности;
- наличие правильных эталонов ответов;
- тесты представлены на контроль в срок.

11. Составление и решение ситуационных задач (кейсов) – это вид самостоятельной работы студента по систематизации информации в рамках постановки или решения конкретных проблем (приложение 10).

Решение ситуационных задач – чуть менее сложное действие, чем их создание. И в первом, и во втором случае требуется самостоятельный мыслительный поиск самой проблемы, ее решения. Такой вид самостоятельной работы направлен на развитие мышления, творческих умений, усвоение знаний, добытых в ходе активного поиска и самостоятельного решения проблем. Следует отметить, что такие знания более прочные, они позволяют студенту видеть, ставить и разрешать как стандартные, так и не стандартные задачи, которые могут возникнуть в дальнейшем в профессиональной деятельности.

Продумывая систему проблемных вопросов, студент должен опираться на уже имеющуюся базу данных, но не повторять вопросы уже содержащиеся в прежних заданиях по теме. Проблемные вопросы должны отражать интеллектуальные затруднения и вызывать целенаправленный мыслительный поиск. Решения ситуационных задач относятся к частично поисковому методу и предполагает третий (применение) и четвертый (творчество) уровень знаний. Характеристики выбранной для ситуационной задачи проблемы и способы ее решения являются отправной точкой для оценки качества этого вида работ. В динамике обучения сложность проблемы нарастает, и к его завершению должна соответствовать сложности задач, поставленных профессиональной деятельностью на начальном этапе.

Такие ситуационные задачи можно использовать при отработке тем в *МДК 03.01. Технология приготовления сложной горячей кулинарной продукции* (пример: *1. В супе лапша потеряла форму и частично слиплась, укажите причины склеивания лапши и меры их предупреждения. 2. При варке прозрачного бульона пена опустилась на дно кастрюли, что необходимо сделать, чтобы собрать ее?*) и *ОП.05. «Метрология и стандартизация»* (пример: *Проведите идентификацию партии масла растительного в конкретном предприятии общественного питания (кафе, пиццерии).*

Оформляются задачи и эталоны ответов к ним письменно. Количество ситуационных задач и затраты времени на их составление зависят от объема информации, сложности и объема решаемых проблем, индивидуальных

особенностей студента и определяются преподавателем. Ориентировочное время на подготовку одного ситуационного задания и эталона ответа к нему – 1 ч, максимальное количество баллов – 3.

Роль преподавателя:

- определить тему, либо раздел и рекомендовать литературу;
- сообщить студенту информацию о методах построения проблемных задач;
- консультировать студента при возникновении затруднений;
- оценить работу студента в контексте занятия (проверить или обсудить ее со студентами).

Роль студента:

- изучить учебную информацию по теме;
- провести системно – структурированный анализ содержания темы;
- выделить проблему, имеющую интеллектуальное затруднение, согласовать с преподавателем;
- дать обстоятельную характеристику условий задачи;
- критически осмыслить варианты и попытаться их модифицировать (упростить в плане избыточности);
- выбрать оптимальный вариант (подобрать известные и стандартные алгоритмы действия) или варианты разрешения проблемы (если она не стандартная);
- оформить и сдать на контроль в установленный срок.

Критерии оценки:

- соответствие содержания задачи теме;
- содержание задачи носит проблемный характер;
- решение задачи правильное, демонстрирует применение аналитического и творческого подходов;
- продемонстрированы умения работы в ситуации неоднозначности и неопределенности;
- задача представлена на контроль в срок.

12. Составление схем, иллюстраций (рисунков), графиков, диаграмм – это более простой вид графического способа отображения информации (приложение 11).

Целью этой работы является развитие умения студента выделять главные элементы, устанавливать между ними соотношение, отслеживать ход развития, изменения какого-либо процесса, явления, соотношения каких-либо величин и так далее. Второстепенные детали описательного характера опускаются. Рисунки носят чаще схематичный характер. В них выделяются и обозначаются общие элементы, их топографическое соотношение. Рисунком может быть отображение действия, что способствует наглядности и, соответственно, лучшему запоминанию алгоритма.

Схемы и рисунки широко используются в заданиях на практических занятиях в разделе самостоятельной работы. Эти задания могут даваться всем студентам как обязательные для подготовки к практическим занятиям по МДК. 01.01. *Организация процесса и приготовление полуфабрикатов для сложной кулинарной продукции» (задание: Определите части баранины, укажите их кулинарное значение, используя образец рисунка) и ОП.05. «Метрология и стандартизация» (задание: составить диаграмму «Требования к заведениям предприятий общественного питания»).*

Затраты времени на составление схем зависят от объема информации и ее сложности. Ориентировочное время на выполнение простого рисунка – 0,25 ч, сложного – 1 ч, максимальное количество баллов – 1.

Роль преподавателя:

- конкретизировать задание, уточнить цель;
- проверить исполнение и оценить в контексте задания.

Роль студента:

- изучить информацию по теме;
- создать тематическую схему, иллюстрацию, график, диаграмму;
- представить на контроль в установленный срок.

Критерии оценки:

- соответствие содержания теме;
- правильная структурированность информации.
- наличие логической связи изложенной информации;
- аккуратность выполнения работы;
- творческий подход к выполнению задания;
- работа сдана в срок.

13. Составление кроссвордов по - теме и ответов к ним – это разновидность отображения информации в графическом виде и вид контроля знаний по ней (приложение 14).

Работа по составлению кроссворда требует от студента владения материалом, умения концентрировать свои мысли и гибкость ума. Разгадывание кроссвордов чаще применяется в аудиторных самостоятельных работах как метод самоконтроля и взаимоконтроля знаний.

Составление кроссвордов рассматривается как вид внеаудиторной самостоятельной работы и требует от студентов не только тех же качеств, что необходимы при разгадывании кроссвордов, но и умения систематизировать информацию. Кроссворды могут быть различны по форме и объему слов (*ОП.05. "Стандартизация и сертификация", тема: "Качество продукции"*).

Затраты времени на составление кроссвордов зависят от объема информации, ее сложности и определяются преподавателем. Ориентировочное время на подготовку одного кроссворда объемом не менее 10 слов – 1 ч, максимальное количество баллов – 1.

Роль преподавателя:

- конкретизировать задание, уточнить цель;
- проверить исполнение и оценить в контексте занятия.

Роль студента:

- изучить информацию по теме;
- создать графическую структуру, вопросы и ответы к ним;
- представить на контроль в установленный срок.

Критерии оценки:

- соответствие содержания теме;
- грамотная формулировка вопросов;
- кроссворд выполнен без ошибок;
- работа представлена на контроль в срок.

14. Научно - исследовательская деятельность студента – этот вид деятельности предполагает самостоятельное формулирование проблемы и ее решение, либо решение сложной предложенной проблемы с последующим контролем преподавателя, что обеспечит продуктивную творческую деятельность и формирование наиболее эффективных и прочных знаний (знаний - трансформаций).

Этот вид задания может выполняться в ходе занятий студента в кружке по дисциплине или планироваться индивидуально и требует достаточной подготовки и методического обеспечения. Роль преподавателя и роль студента в этом случае значительно усложняются, так как основной целью является развитие у студентов исследовательского, научного мышления. Такой вид деятельности под силу не всем студентам, планируя его, следует учитывать индивидуальные особенности студента. Более сложна и система реализации такого вида деятельности, более емки затраты времени как студента, так и преподавателя. В качестве кружковой работы могут быть подготовлены сложные рефераты, проведено микроисследование (ОП.05. "Стандартизация и сертификация", тема: «Декларирование соответствия: объекты, схемы, регистрация»).

Ориентировочные затраты времени на такие работы – 8 часов, максимальное количество баллов – 10.

15. Создание материалов – презентаций – это вид самостоятельной работы студентов по созданию наглядных информационных пособий, выполненных с помощью мультимедийной компьютерной программы PowerPoint (приложение 12).

Этот вид работы требует координации навыков студента по сбору, систематизации, переработке информации, оформления ее в виде подборки материалов, кратко отражающих основные вопросы изучаемой темы, в электронном виде. То есть создание материалов-презентаций расширяет методы и средства обработки и представления учебной информации, формирует у студентов навыки работы на компьютере.

Материалы - презентации готовятся студентом в виде слайдов с использованием программы Microsoft Power Point. В качестве материалов-презентаций могут быть представлены результаты любого вида внеаудиторной самостоятельной работы, по формату соответствующие режиму презентаций, например: *по МДК 03.01. Технология приготовления сложной горячей кулинарной продукции (Разработка технологического процесса приготовления блюда «Говядина тушеная в квасе»).*

Затраты времени на создание презентаций зависят от степени трудности материала по теме, его объема, уровня сложности создания презентации, индивидуальных особенностей студента и определяются преподавателем. Ориентировочное время на подготовку – 1,5 ч, максимальное количество баллов – 2.

Дополнительное задание по созданию материалов-презентаций вносятся в карту самостоятельной работы в динамике учебного процесса по мере необходимости и представляются на контроль на практических занятиях.

Роль преподавателя:

- помочь в выборе главных и дополнительных элементов темы;
- консультировать при затруднениях.

Роль студента:

- изучить материалы темы, выделяя главное и второстепенное;
- установить логическую связь между элементами темы;
- представить характеристику элементов в краткой форме;
- выбрать опорные сигналы для акцентирования главной информации и отобразить в структуре работы;

- оформить работу и предоставить к установленному сроку.

Критерии оценки:

- соответствие содержания теме;
- правильная структурированность информации;
- наличие логической связи изложенной информации;
- эстетичность оформления, его соответствие требованиям;
- работа представлена в срок.

16. Составление анкет, вопросов интервью и беседы – это вид самостоятельной работы студентов по созданию методических средств для проведения диагностики (приложение 13).

Данный вид заданий требует от студентов развитого критического мышления по осмыслению информации, ее структурированию на главные элементы и второстепенные, а также умения лаконично формулировать мысль и выражать ее в вопросной форме. Кроме того, использование разработанных студентом данных диагностических средств требует от него и развитых коммуникативных и интерактивных навыков.

Анкета является методическим средством для получения первичной социально-психологической информации на основе вербальной коммуникации и представляет собой опросный лист для получения ответов на заранее составленную систему вопросов. Интервью – метод социальной психологии, заключающийся в сборе информации, полученной в виде ответов на поставленные, заранее сформулированные, вопросы. Беседа – метод, предусматривающий прямое или косвенное получение психологической информации путем речевого общения. Задание должно включать не менее 10 вопросов (*например: МДК.06.01. Управление структурным подразделением организации; анкета: «Обслуживание посетителей в ресторане»*).

Затраты времени на подготовку данного задания зависят от объема информации, сложности ее структурирования, индивидуальных особенностей

студента и определяются преподавателем (таблица. 1). Ориентировочное время на подготовку – 1ч, максимальное количество баллов – 2.

Задание может планироваться в рамках изучения одной темы или выполняться в процессе научно - исследовательской работы студента.

Роль преподавателя:

- дать целевую установку на выполнение задания;
- консультировать при затруднении.

Роль студента:

- изучить информацию по теме;
- разработать вопросы анкеты, интервью или беседы;
- оформить задание и представить на контроль в установленный срок.

Критерии оценки:

- соответствие вопросов теме;
- охват всей проблематики темы;
- корректная формулировка вопросов;
- соответствие оформления требованиям;
- работа представлена в срок.

Таблица 1. Ориентировочные затраты времени на выполнение заданий

№ п/п	Основные виды заданий	Затраты времени на единицу задания, ч	Количество баллов
1	Подготовка информационного сообщения	1	2
2	Написание реферата	4	5
3	Написание конспекта первоисточника (статьи, монографии и пр.)	2	3
4	Написание эссе	4	5
5	Написание рецензии	4	5
6	Составление опорного конспекта	2	4
7	Составление глоссария	1	0,1
8	Составление сводной (обобщающей) таблицы по теме	1	1

9	Составление графологической структуры	0,5	1
10	Составление теста и эталона ответов к нему	0,1	0,1
11	Составление и решение ситуационной задачи	1	3
12	Составление схемы, иллюстрации (рисунка)	1	1
13	Составление кроссворда по теме и ответов к нему	1	1
14	Научно-исследовательская деятельность студента	8	10
15	Создание материалов-презентаций	1,5	2
16	Составление анкеты, вопросов интервью и беседы	1	2

Таблица 2.

Карта - маршрут внеаудиторной самостоятельной работы по МДК (дисциплине) _____

студента _____ курс, группа,
специальность _____

Тема	Задания внеаудиторной самостоятельной работы															
	Составление анкеты, вопросов интервью и беседы	Создание материалов-презентаций	Научно-исследовательская деятельность студента	Составление кроссворда по теме и ответов к нему	Составление схемы, иллюстрации (рисунка)	Составление и решение ситуационной задачи	Составление теста и эталона ответов к нему	Составление графологической структуры	Составление сводной (обобщающей) таблицы	Составление глоссария	Составление опорного конспекта	Написание рецензии	Написание эссе	Написание конспекта первоисточника (статьи, монографии, ...)	Написание реферата	Подготовка информационного сообщения
	1ч	4ч	2ч	4ч	2ч	2ч	1ч	1ч	0,5ч	0,1ч	1ч	1ч	1ч	8ч	1,5ч	1ч
	26	56	36	56	56	46	0,16	16	16	0,16	36	16	16	106	26	26
1.																
2.																
3.																
4.																
5.																
6.																
7.																
8.																

9.																
10.																
11.																
12.																
и.т.д.																
Итого																
о																

5. Критерии оценки внеаудиторной самостоятельной работы студентов

Качество выполнения внеаудиторной самостоятельной работы студентов оценивается посредством текущего контроля самостоятельной работы студентов с использованием балльно - рейтинговой системы. Текущий контроль СРС – это форма планомерного контроля качества и объема приобретаемых студентом компетенций в процессе изучения дисциплины, проводится на практических и семинарских занятиях и во время консультаций преподавателя.

Максимальное количество баллов, указанное в карте - маршруте (табл. 2) самостоятельной работы студента по каждому виду задания, студент получает, если:

- обстоятельно с достаточной полнотой излагает соответствующую тему;
- дает правильные формулировки, точные определения, понятия терминов;
- может обосновать свой ответ, привести необходимые примеры;
- правильно отвечает на дополнительные вопросы преподавателя, имеющие целью выяснить степень понимания студентом данного материала.

70~89% от максимального количества баллов студент получает, если:

- неполно (не менее 70% от полного), но правильно изложено задание;
- при изложении были допущены 1 - 2 несущественные ошибки, которые он исправляет после замечания преподавателя;
- дает правильные формулировки, точные определения, понятия терминов;
- может обосновать свой ответ, привести необходимые примеры;

- правильно отвечает на дополнительные вопросы преподавателя, имеющие целью выяснить степень понимания студентом данного материала.

50~69% от максимального количества баллов студент получает, если:

- неполно (не менее 50% от полного), но правильно изложено задание;
- при изложении была допущена 1 существенная ошибка;
- знает и понимает основные положения данной темы, но допускает неточности в формулировке понятий;
- излагает выполнение задания недостаточно логично и последовательно;
- затрудняется при ответах на вопросы преподавателя.
- **49% и менее** от максимального количества баллов студент получает, если:
- неполно (менее 50% от полного) изложено задание;
- при изложении были допущены существенные ошибки.

В "**0**" баллов преподаватель вправе оценить выполненное студентом задание, если оно не удовлетворяет требованиям, установленным преподавателем к данному виду работы.

Сумма полученных баллов по всем видам заданий внеаудиторной самостоятельной работы составляет рейтинговый показатель студента. Рейтинговый показатель студента влияет на выставление итоговой оценки по результатам изучения дисциплины.

Если рейтинговый показатель студента составляет:

- максимальное количество баллов, то студент на экзамене претендует на оценку "*отлично*";
- 70 - 89% от максимального количества баллов, то студент на экзамене претендует на оценку "*хорошо*";
- 50 - 69% от максимального количества баллов, то студент на экзамене претендует на оценку "*удовлетворительно*";
- 49% и менее от максимального количества баллов, то студент до экзамена не допускается.

Заключение

Требования работодателей к современному специалисту, а также Федеральный государственный образовательный стандарт среднего профессионального образования ориентированы, прежде всего, на умение самостоятельной деятельности и творческий подход к специальности. Профессиональный рост специалиста зависят от умения проявить инициативу, решить нестандартную задачу, от способности к планированию и прогнозированию самостоятельных действий. Стратегическим направлением повышения качества образования в этих условиях является оптимизация системы управления учебной работой студентов, в том числе и их самостоятельной работой.

Переход на компетентностную модель образования предполагает значительное увеличение доли самостоятельной познавательной деятельности студентов, при этом самостоятельная работа студента направлена не только на достижение учебных целей - обретение соответствующих компетенций, но и на формирование самостоятельной жизненной позиции как личностной характеристики будущего специалиста, повышающей его познавательную, социальную и профессиональную мобильность, формирующую у него активное и ответственное отношение к жизни.

Методологическую основу самостоятельной работы студентов составляет компетентностный подход в образовании, на базе которого осуществляется формирование общих и профессиональных компетенций, самостоятельного труда

специалиста, необходимых как для самообразования, так и для дальнейшего повышения квалификации в системе непрерывного образования, развития профессиональной карьеры.

Методические указания по организации самостоятельной внеаудиторной работы студентов предназначены для преподавательского состава колледжа, обеспечивающего организацию самостоятельной внеаудиторной работы студентов в рамках реализации программ среднего профессионального образования.

Эффективное введение в традиционный учебный процесс аудиторную и внеаудиторную работу студентов колледжа, специфически направленных на развитие познавательной сферы студента: памяти, внимания, пространственного воображения и ряда других важных психологических функций, является в этой связи одной из важнейших педагогических задач современного обучения.

Таким образом, через использование самостоятельной работы студентов колледжа позволяет развивать познавательный интерес студентов. Ее реализация показывает, что у студентов повышается уровень обученности: развивается интерес к профессии, к работе с дополнительной литературой, улучшается грамотность, формируются умения и навыки в работе с компьютером, снимает напряжение страха перед экзаменом.

Список используемых источников

1. Галимова, Е.В. Системно-критический анализ – средство повышения эффективности самостоятельной работы. Среднее профессиональное образование. – 2014.
2. Гареев, Р.А. Организация образовательного процесса и внеучебной работы: концепция и перспективы // Среднее профессиональное образование. – 2016.
3. Георге, И.В. Некоторые аспекты разработки программы самостоятельной работы студентов, направленной на формирование профессиональной компетентности// Среднее профессиональное образование. – 2015.
4. Горбунова, Л.Н. Организация самостоятельной работы студентов СПО// Среднее профессиональное образование. – 2013.
5. Занозин Д. А. Использование интернет - технологий в организации самостоятельной учебной работы студентов педвуза // Среднее профессиональное образование. – 2015.
6. Колобков, В.Ф. Самостоятельная учебная работа как фактор социально-профессиональной адаптации студентов// Среднее профессиональное образование. – 2014.
7. Курманова, Э.А. Управление самостоятельной работой студентов на аудиторных занятиях// Среднее профессиональное образование. – 2015.
8. Михайловская Т. А. Формирование самообразовательной компетенции студентов через изменение методов самостоятельной работы // Среднее профессиональное образование. – 2014.

9. Муслимова, А.Ф. Формирование профессионально важных качеств в процессе самостоятельной деятельности // Среднее профессиональное образование. – 2013.
10. Наймушина Г. И. Некоторые аспекты организации и ведения внеаудиторной исследовательской работы студентов // Среднее профессиональное образование. – 2016.
11. Трущенко, Е.Н. Основные направления организации самостоятельной работы // Среднее профессиональное образование. – 2015.

Приложение 1

Образец титульного листа

Наименование учебного заведения

РЕФЕРАТ

МДК.05.01. Технология приготовления сложных холодных и горячих десертов

Тема:

«Технология приготовления железированных десертов»

Выполнил (а) Ф. И. О. студента,

курс, группа, специальность

Руководитель:

Ф.И.О. преподавателя

Тамбов 20__

Образец оглавления

ОГЛАВЛЕНИЕ

Введение	2
Глава 1	3
Глава 2	6
Глава 3	10
Заключение	14
Список литературы.....	16

Образец оформления конспекта

КОНСПЕКТ

Первоисточника (главы монографии, учебника, статьи и пр.)

«_____»

выполнил (а) Ф.И.О. студента, курс, группа, специальность

Фамилия автора, полное наименование работы, места и год издания

План (схема простого плана):

- 1.
- 2.
- 3.
- 4.

План (схема сложного плана):

1. _____;
_____:
- а) _____;
- б) _____;
- в) _____.
- 1.2. _____:
- а) _____;
- б) _____.
2. _____.
- 2.1. _____ и т.д.

(далее раскрываются вопросы плана)

- 1.
- 1.1.
- 1.2.
- 2.
- 2.1.

Приложение 3

Образец оформления эссе

ЭССЕ

Выполнил (а) Ф.И.О. студента, курс, группа, специальность

Тема эссе:

Цель эссе:

При формулировании цели обратите внимание на следующие вопросы:

- Почему выбрали эту тему?
- В чем состоит актуальность выбранной темы?
- Какие другие примеры идей, подходов или практических решений вам известны в рамках данной темы?
- В чем состоит новизна предлагаемого подхода?
- Конкретная задача в рамках темы, на решение которой направлено эссе?

Содержание эссе:

- Анализ актуального положения дел в выбранной области. Болевые точки, актуальные вопросы, задачи.
- Анализ мер, предпринимаемых государством, властями, государственными учреждениями, частными лицами, для решения актуальных задач в выбранной области.
- Плюсы и минусы.
- Изложение собственного подхода / идеи.
- Необходимые ресурсы для воплощения данного подхода. План мероприятий по воплощению идеи.
- Практические рекомендации.
- Перспективы использования данного подхода / его разработки
- Плюсы и минусы предложенной идеи.
- Другое.

Образец оформления рецензии

РЕЦЕНЗИЯ

на первоисточник (статью, книгу, сочинение и пр.)

«Блюда из жареных овощей», используя учебник Н.И.Ковалева «Технология приготовления пищи», М Экономика 2015г стр 146

Фамилия автора, полное наименование работы, места и год издания

1. Краткие сведения об авторе.
2. Вид издания (статья, книга, учебник, сочинение и пр.).
3. Целевая аудитория издания.
4. Цели и задачи издания.
5. Структура издания и краткий критический обзор содержания работы.
6. Отличительные особенности издания от уже имеющихся данного автора и др.
7. Положительные (достоинства) и отрицательные (недостатки) стороны издания.
8. Практическая значимость издания.
9. Стиль написания (доступность, ясность, образность, художественная выразительность, наглядность и пр.).
10. Ваша общая оценка издания.

Автор рецензии

Образец оформления аннотации

АННОТАЦИЯ

на первоисточник (статью, книгу, сочинение и пр.)

Фамилия автора, полное наименование работы, места и год издания

1. Краткие сведения об авторе.
2. Вид издания (статья, книга, учебник, сочинение и пр.).
3. Целевая аудитория издания.
4. Цели и задачи издания.
5. Структура издания и краткий обзор содержания работы.
6. Основные мысли, проблемы, затронутые автором.
7. Выводы и предложения автора по решению затронутых проблем.

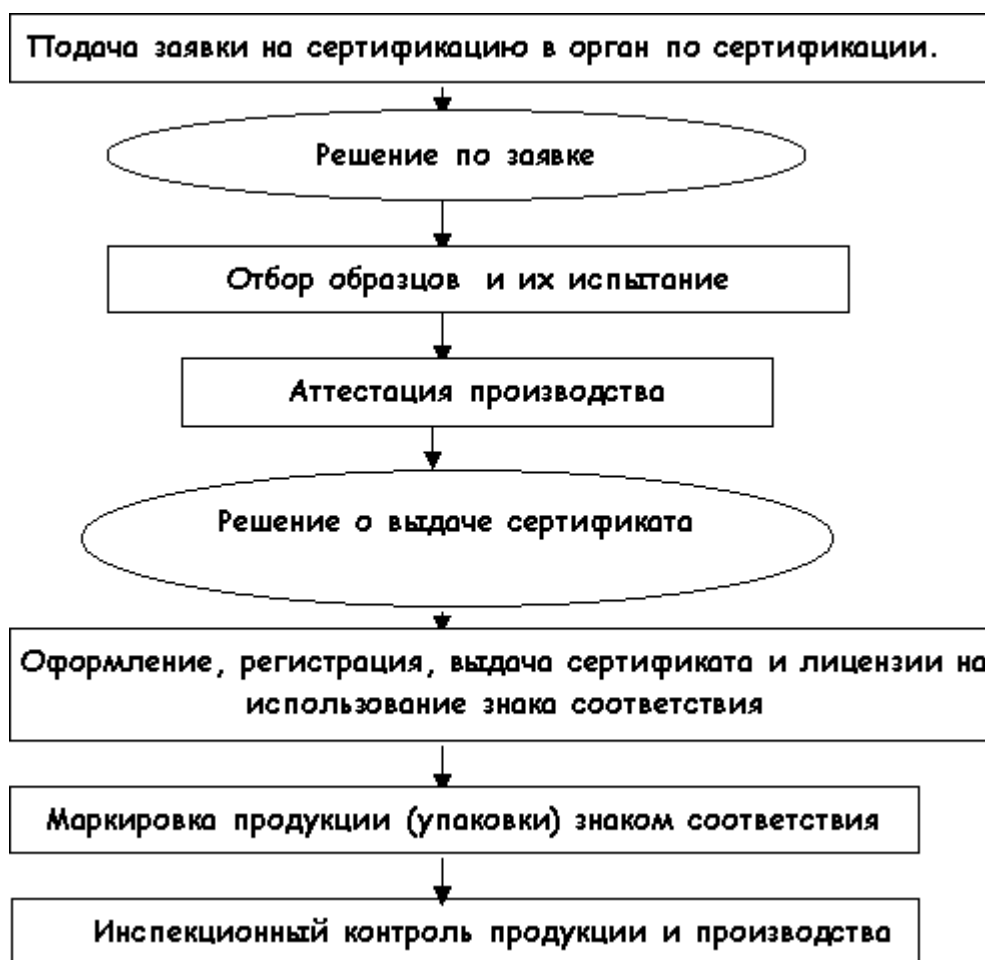
Автор аннотации

Образец оформления опорного конспекта (фрагмент)

Опорный конспект темы:

«Правила проведения сертификации и декларирования соответствия товаров и услуг»

выполнил (а) Ф.И.О. студента, курс, группа, специальность



Приложение 7

Образец сводной (обобщающей) таблицы по теме

Сводная таблица по теме:

« Обязательная и добровольная сертификация »

выполнил (а) Ф.И.О. студента, курс, группа, специальность

Таблица 1 Отличительные признаки обязательной и добровольной сертификации

Характер сертификации	Основные цели проведения	Основание для проведения	Объекты	Сущность оценки соответствия	Нормативная база
Обязательная	Обеспечение безопасности и экологичности товаров (работ и услуг).	Законодательные акты РФ.	Перечни товаров (работ услуг), подлежащие обязательной сертификации, утверждённые постановлением Правительства Российской Федерации. Любые объекты.	Оценка соответствия обязательным требованиям, предусмотренным соответствующим законом, вводящим обязательную сертификацию.	Государственные стандарты, санитарные нормы и правила и другие документы, которые устанавливают обязательные требования к качеству товаров (работ, услуг).
Добровольная	Обеспечение конкурентоспособности продукции (услуги) предприятия. Реклама	По инициативе юридических или физических лиц на договорных	Перечни товаров (работ услуг), подлежащие обязательной	Оценка соответствия любым требованиям заявителя (по объектам, подлежащим	Стандарты различных категорий, ТУ и другая техническая документация, предложенная

	продукции (услуги), соответствующей не только требованиям безопасности, но и требованиям, обеспечивающим качество выпускаемой продукции (услуги).	условиях между заявителем и органом по сертификации	сертификации, утверждённые постановлением Правительства Российской Федерации. Любые объекты	обязательной сертификации, как правило, оценка соответствия требованиям, дополняющим обязательные)	заявителем.
--	---	---	---	--	-------------

Приложение 8

Образец графологической структуры

Графологическая структура по теме:

«Методы сертификации: методы испытаний и способы подтверждения соответствия»

выполнил (а) Ф.И.О. студента, курс, группа, специальность



Образцы тестов

Тестовые задания закрытого типа

Инструкция: выбрать один правильный ответ.

1. В каком Федеральном Законе впервые дано определение понятию «идентификация продукции»?

- а) «О защите прав потребителей»;
- б) «О качестве и безопасности пищевых продуктов»;
- в) «О техническом регулировании»;
- г) «О сертификации продукции и услуг».

Тестовые задания на установление соответствия

Инструкция: установить соответствие.

Виды ассоциаций Определение

1. Какое из приведенных определений наиболее точно отражает сущность фальсифицированных пищевых продуктов:

- а) фальсифицированные пищевые продукты – это продукты, умышленно измененные (поддельные);
- б) фальсифицированные пищевые продукты – это продукты, имеющие скрытые свойства и качество;
- в) фальсифицированные пищевые продукты – это продукты, умышленно измененные (поддельные) и (или) имеющие скрытые свойства и качество, информация о которых является заведомо неполной или недостоверной;
- г) фальсифицированные пищевые продукты – это продукты, информация о которых является заведомо неполной или недостоверной.

Тестовые задания открытого типа

Инструкция: дополнить.

1. Функции идентификации:

1); 2); _____

Тестовые задания на установление последовательности

Инструкция: установить правильную последовательность.

1. В качестве критериев идентификации должны быть выбраны показатели, которые отвечают следующим требованиям:

- объективность и сопоставимость;
- трудность фальсификации;
- типичность для конкретного вида, наименования или однородной группы продукции;
- проверяемость.

Приложение 10

Образец составления и решения ситуационных задач (кейсов)

Примерный текст ситуационной задачи (кейса):

Проведите идентификацию партии масла растительного в конкретном предприятии общественного питания (кафе, пиццерии). Опишите порядок проведения идентификации, методику отбора проб и составление образцов для испытаний, выбор критериев идентификации. Укажите при этом наименование и номера необходимых нормативных документов.

При решении кейса студенты должны:

1. представить рассуждение по поводу: необходимости дополнительных данных и источников их получения; прогнозов относительно субъектов и/или причин возникновения ситуации;
2. продемонстрировать умения использовать системный подход, ситуативный подход, широту взглядов на проблему;
3. подготовить программу действий, направленную на реализацию, например, аналитического метода решения проблемы: проанализировать все доступные данные, превратить их в информацию; определить проблему; прояснить и согласовать цели; выдвинуть возможные альтернативы; оценить варианты и выбрать один из них.

Независимо от природы предоставленного кейса, студентам нужно будет:

1. "Проанализировать" его: выявить, что и почему происходит, что может произойти и почему.
2. Объяснить ситуацию.
3. Оценить уже принятые меры.
4. Обсудить возможные будущие действия и сравнить их возможную эффективность.

Решая кейс, студенты должны продемонстрировать следующие умения:

- определение лиц, чьи интересы затрагивает проблемная ситуация и умение учитывать их различные, зачастую противоположные интересы и точки зрения;
- понимание более широкого контекста, в рамках которого находится ситуация: как она связана с другими проблемами, что меняется во внешней среде и может повлиять на ситуацию, какие ограничения будут налагаться этим контекстом;
- определение того, какая имеющаяся или доступная информация может пролить свет на ситуацию и в какой степени эта информация будет надежной;

- умение разбираться в представлениях о ситуации – ваших и других членов группы, а также основных действующих лиц кейса (субъективные представления могут вести к неправильному восприятию проблемы или ограничивать возможности улучшения ситуации);
- умение работать с неоднозначностью и неопределенностью, поскольку у вас никогда не будет полной информации;
- умение "выявить суть" проблемной ситуации так, чтобы почувствовать, что вы понимаете, что действительно происходит — основные проблемы ситуации, факторы, повлиявшие на их возникновение, задействованные причинные связи и/или вероятные последствия осуществленных и возможных будущих действий;
- с учетом этого понимания – умение разработать необходимые действия;
- умение убедить всех, кого нужно в этом убедить, что выбранное направление деятельности действительно приемлемо;
- умение удостовериться, что все вовлеченные в эти действия люди активно участвуют в них и способны их выполнять.

Приложение 11

Образцы оформления графиков, диаграмм

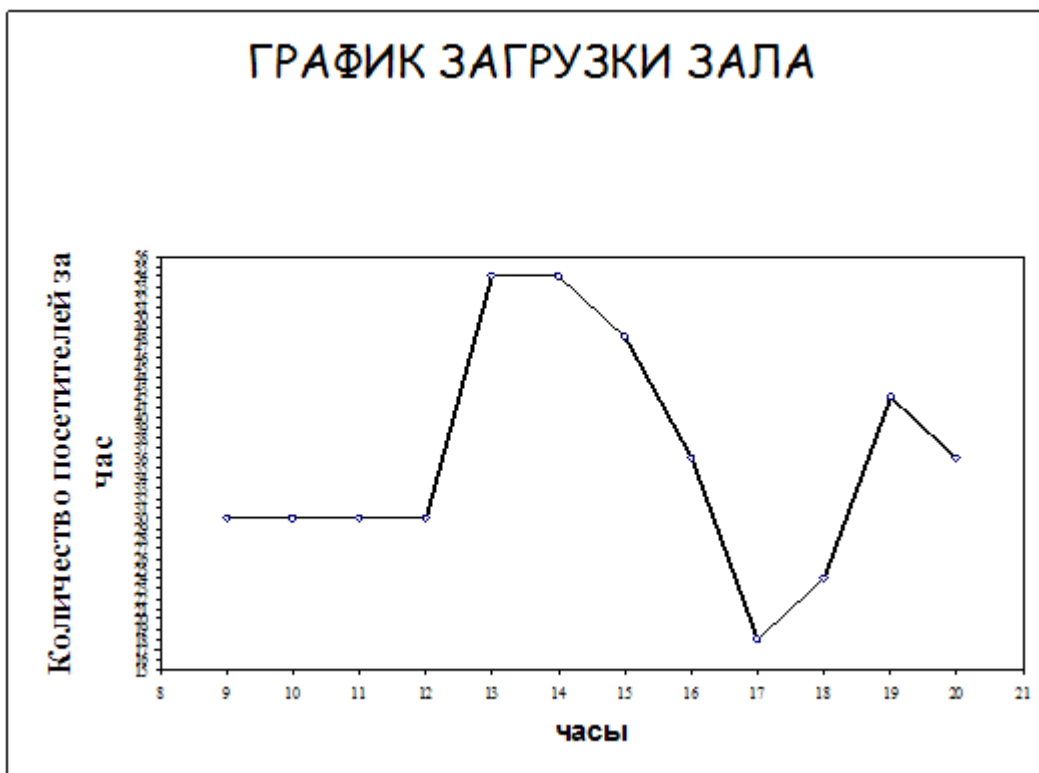


Рис. 1. График загрузки зала кафе.

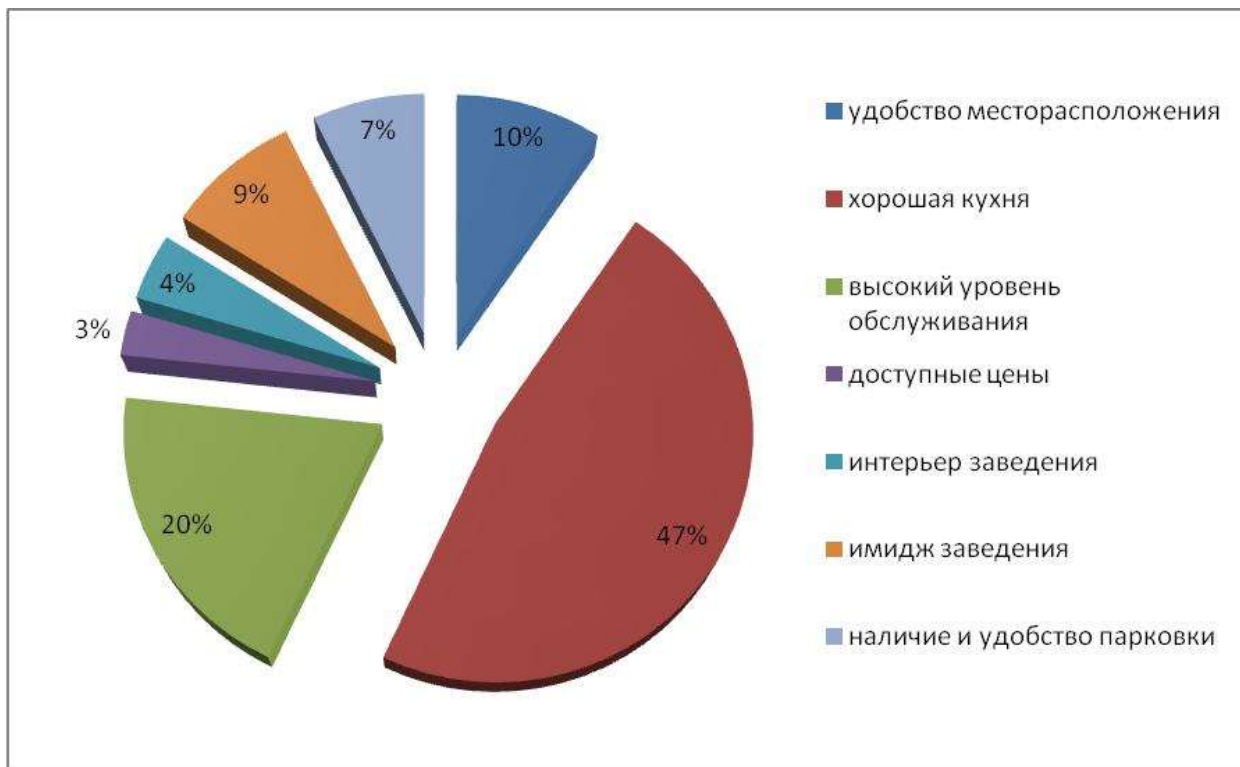


Рис. 2. Требования к заведениям предприятий общественного питания

Приложение 12

Образец оформления презентации

Разработка технологического процесса приготовления блюда «Говядина тушеная в квасе»

1. Первый слайд:

Тема информационного сообщения (или иного вида задания): _____ Подготовил (а): Ф.И.О. студента, курс, группа, специальность Руководитель: Ф.И.О. преподавателя

2. Второй слайд

План: 1. _____

2. _____.
3. _____.

3. Третий слайд

Лаконично раскрывает содержание информации, можно включать рисунки, автофигуры, графики, диаграммы и другие способы наглядного отображения информации

4. Четвертый слайд

Литература:

Приложение 13

Образец оформления анкеты «Обслуживание посетителей в ресторане».

Пример простой анкеты ресторана:

Уважаемые гости!

Для того, чтобы мы стали для Вас еще лучше, просим Вас ответить на несколько вопросов.

Ваши ответы помогут нам сделать Ваше пребывание у нас еще более приятным и незабываемым!

1. Что побудило Вас выбрать наше заведение?
2. Что Вам больше всего нравится у нас?
3. Что нам нужно изменить для Вас в первую очередь?
4. Поставьте, пожалуйста, нам оценки по следующим параметрам (5 – отлично 4 – хорошо 3 – удовлетворительно 2 – плохо 1 – недопустимо) Качество нашей кухни - Вопросы про ассортимент: - Внешний вид заведения - Вопросы про персонал - Вопросы про уровень обслуживания - Уровень цен -
5. Планируете ли Вы в ближайшее время отметить какой-либо праздник или юбилей в кафе? Хотели бы получить от нас <u>специальное предложение</u> ?
6. Стали бы Вы рекомендовать наше заведение своим друзьям и знакомым? Почему? - Вопросы о ближайших юбилеях и праздниках - Вопросы о семейных торжествах

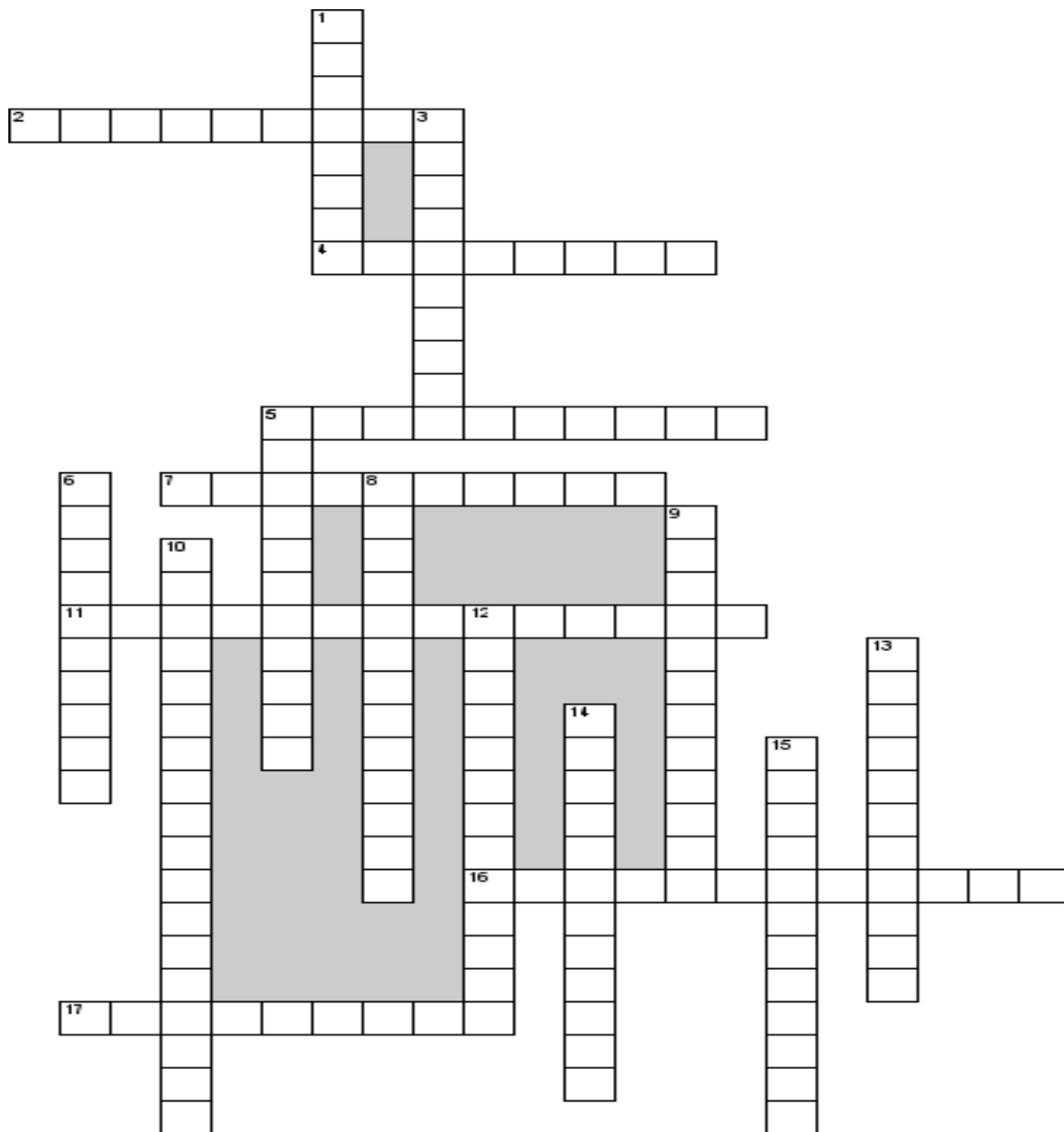
- Вопрос про день рождения

Спасибо Вам большое! До следующей встречи!

Приложение 14

Образец оформления кроссворда

*Кроссворд по дисциплине ОП.05. "Стандартизации и сертификации"
тема: "Качество продукции"*



По горизонтали

2. Изготовитель/продавец, принявший декларацию о соответствии и зарегистрировавший ее в установленном порядке.
4. Объективная особенность продукции, которая может проявляться при ее создании, эксплуатации или потреблении
5. Свойство изделия сохранять заданные функции, сохраняя свои эксплуатационные показатели в заданных пределах в течение требуемого промежутка времени
7. Отзыв о ком-либо и чем-либо, характеристика, даваемая кому-либо, чему-либо
11. Расширение области аккредитации организации, прошедшей аккредитацию.
16. Процесс оценки уровня качества
17. Результат процесса производства

По вертикали

1. Словарь, в котором максимально полно представлены термины с примерами их употребления.
3. Потребность или ожидание, которое установлено и является обязательным
5. Официальное уведомление по какому-либо международному вопросу. В данном случае - по вопросу, касающемуся международной стандартизации.
6. Контроль социально-экономических систем
8. Пригодность продукции, процессов или услуг к совместному, но не вызывающему нежелательных взаимодействий использованию для выполнения установленных требований при заданных условиях
9. Принцип ... в стандартизации, который означает создание рационального многообразия элементов, входящих в стандартизируемый объект
10. Пригодность одного изделия, процесса или услуги быть использованным для замены другого изделия, процесса, услуги с целью выполнения одних и тех же требований
12. Точное наименование товара
13. Процесс выделения на рынке групп потребителей, предъявляющих однородные (сходные) требования к предлагаемым товарам.
14. Свойство продукции, согласно которому она соответствует государственному стандарту, содержащему требования по обеспечению безопасности жизни, здоровья или имущества граждан, охраны окружающей среды
15. Подтверждение соответствия качественных характеристик тому уровню, который требуется стандартом качества